

03

출처

2019 개정 누리과정
놀이실행자료

자료활용의 주도권을 유아에게 준 사례: 반짝이끈 놀이



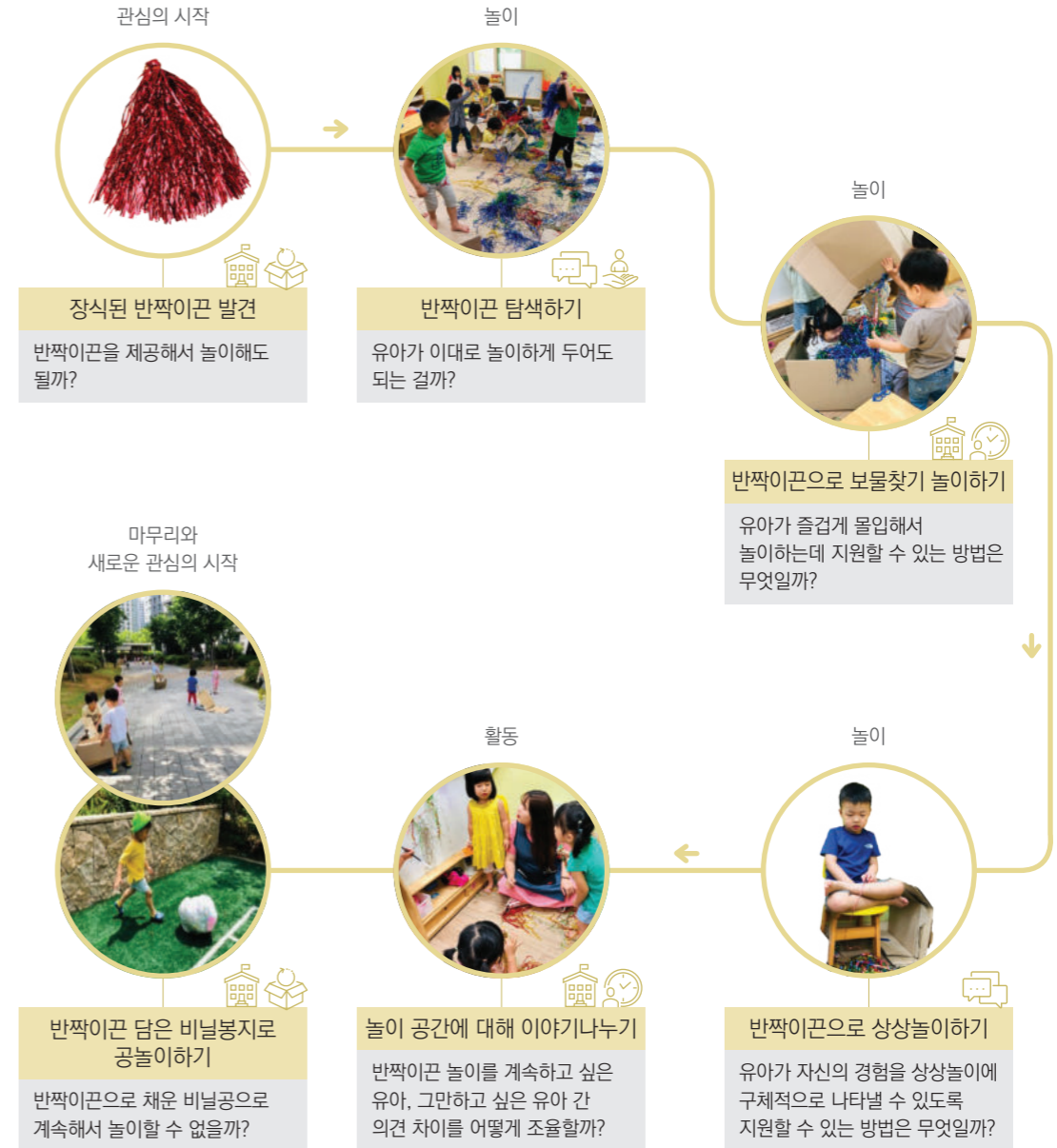
놀이의 배경



설악반은 15명의 3세 유아와 경력 3년 차 교사의 삶이 있는 곳이다.

어느 날, 가족행사를 위해 현관에 장식된 응원술에서 유아의 관심이 시작되었다. 단순한 장식이었던 응원술이 어떤 놀이자료가 되었을까?

놀이의 흐름에 따른 교사의 고민과 교육적 지원



관심의 시작 장식된 반짝이 끈 발견



어버이날 행사를 위해 복도에 마련해 둔 포토존 장식으로 쓰인 응원술에 몇몇 유아의 관심을 보였다. 교사는 남은 응원술의 묶음을 풀어서 유아들에게 제공해주었다. 유아들은 응원술에 '반짝이 끈'이라는 이름을 붙였다.



교사의 놀이 지원 실제

반짝이 끈이 더 필요하다는 유아들의 요구에 따라 원장선생님과 의논한 후 자료를 더 구입해서 내주기로 하였다.

반짝이 끈을 몸에 감고 바닥을 뒹굴고 머리 위로 던지고 흩뿌리는 모습을 보고 유아들이 활발하게 움직일 수 있도록 교구장을 이동하여 놀이 공간을 넓혀주었다.

편성 및 교수학습

자료의 변화
(유아가 발견한 자료 지원)

공간의 변화
(교실 내 공간 재구성)

놀이 반짝이 끈 탐색하기

좀더 풍부해진 반짝이 끈을 만난 유아의 탐색 행동은 다양하게 나타났다.



유아들은 시간이 지날수록 활발하게 탐색하고 놀이하였지만, 교실은 점차 지저분해졌다.



교사의 놀이 지원 실제

교사는 유아의 반짝이 끈 탐색 과정을 관찰하면서 사진이나 동영상으로 기록하며, 유아들의 언어 표현을 통해 유아들이 반짝이 끈을 탐색하면서 다양한 감각을 충분히 활용함을 관찰하였다.

교사는 유아들의 놀이를 즉각 멈추고 정리를 하게 하고 싶었지만, 계획된 실내놀이 시간까지는 유아의 놀이를 지켜보기로 하였다. 지저분한 교실, 계획안 작성, 교육적 의의 등에 대한 고민을 원내 학습공동체에 공유하고 해결 방법에 대한 도움을 받기로 결정하였다.

편성 및 교수학습

상호작용
(관찰하기)

기타
(교사 간 협의)

놀이 반짝이곤으로 보물찾기 놀이하기

교사는 원내 학습공동체에 공유하고 협의한 결과, 새로운 자료 탐색을 위해 유아들에게 시간이 더 필요할 것으로 판단하여 유아들에게 탐색의 시간을 더 주고, 교사는 유아들의 놀이를 지속해서 관찰하기로 하였다.

한 유아는 교실에 만들기 재료로 있던 박스를 가져와 반짝이곤 놀이에 함께 사용하였다. 몸을 웅크리고 박스안에 들어가서 숨는 놀이를 하다가 한 두 명의 유아가 반짝이곤으로 몸을 덮어서 숨는 놀이를 하였다. 점점 많은 수의 유아가 참여하였고 놀잇감을 숨기는 놀이로 확장되었다. 유아들은 이 놀이를 보물찾기 놀이라고 이름을 붙였다.



“우리 반짝이곤으로 숨겨주자.”
”안 보이게 숨겨줘.”

“내가 이 속에 인형도 숨겼어.
인형 어디 있게?”



교사의 놀이 지원 실제

박스를 반짝이곤 놀이에 함께 사용하게 되면서 놀이 공간의 확보가 필요하다고 판단하여 교구장을 이동시켜 공간을 확보하였다.

박스와 반짝이곤 놀이 자료의 결합으로 인해 놀이에 참여하는 유아의 표정이 즐거워 보이고, 적극적으로 놀이하는 모습을 보아, 유아가 놀이에 더 몰입할 수 있도록 실내놀이시간을 연장하여 일과를 운영하였다.

편성 및 교수학습

공간의 변화
(교실 내 공간 재구성)

시간의 변화
(놀이시간 확장)

놀이 반짝이곤으로 상상놀이하기

유아들은 반짝이곤의 특성을 충분히 탐색하고 나서, 반짝이곤을 활용하여 상상놀이를 하기 시작하였다. 긴 반짝이곤으로 낚시놀이하기, 정수기 만들기 등 자신의 경험을 활용하여 상상놀이를 하였다.

“낚시줄로 낚시하고 있어.”



“반짝이곤 정수기 설치하겠습니다!”



교사의 놀이 지원 실제

교사는 유아 자신의 경험을 놀이로 표상하는 유아의 놀이에 참여하여 상호작용하면서 놀이가 지속될 수 있도록 지원하였다.

“물고기는 몇 마리 잡으셨나요?”, “낚시하는 데 또 뭐가 필요할까?”

“정수기는 어떤 물건이야?”, “물은 어디에서 나오는 거야?”

편성 및 교수학습

상호작용
(질문하기/놀이 참여하기)

활동

놀이 공간에 대해 이야기나누기

차츰 반짝이곤 놀이에 대한 유아들의 관심이 줄어들기 시작했다. 여전히 반짝이곤 놀이를 하고 싶은 소수의 유아와 다른 놀이로 관심이 옮겨간 다수의 유아들 사이에서 놀이 공간에 대한 의견 차이가 나타났다. 이를 해결하기 위한 이야기나누기 활동을 진행하였다.

“시끄러워서 불편해요.”
“자꾸 날아오고 발에 달라붙는게 싫어요.”



유아들은 한 교실에서 모두가 즐겁게 놀이할 수 있도록 반짝이곤 놀이를 할 수 있는 별도의 공간을 마련하였다.



“우리가 옮겨보자!”



교사의 놀이 지원 실제

유아 간 의견 차이를 교사가 일방적으로 조율하지 않고, 유아의 이야기를 듣고 해결 방안을 함께 모색하기 위해 이야기나누기 활동을 진행하였다.

유아주도적으로 반짝이곤 놀이를 할 공간의 위치와 크기를 정하였다. 유아가 스스로 움직일 수 있는 장은 스스로 옮기되 안전 상 교사가 관찰하면서 도움이 필요한 경우 도움을 주었다.

편성 및 교수학습

일과의 변화
(놀이를 지원하기 위한 활동)

공간의 변화
(교실 내 공간 재구성)

마무리와 새로운 관심의 시작

반짝이곤 놀이 정리하기
반짝이곤 담은 비닐봉지로 공놀이 하기

반짝이곤을 비닐봉지에 담아 비닐봉지가 공처럼 부풀어올랐고, 유아들은 그 특성을 활용하여 놀이하였다. 정리하면서 비닐봉지의 크기를 비교하기도 하고 굴리거나 던져 보기도 하였다.

“반짝이곤이 봉지에 가득 차고 있어요.”
“여기만 딱 붙이면 공이네 공.”



“반짝이 공이 굴러간다!”
“발로 차봐.”
“던져도 돼!”



교사의 놀이 지원 실제

유아가 반짝이곤 비닐공을 만드는데 필요한 테이프 등 자료를 제공해주었다.

반짝이곤을 비닐봉지에 담아 정리하여 만들어진 비닐공을 가지고 하는 새로운 놀이가 시작되었다고 판단하였고, 실외에서 크게 움직이며 활발하게 놀이할 수 있도록 지원하였다.

편성 및 교수학습

자료의 변화
(유아가 결정한 자료 활용 방법 지지)

공간의 변화
(교실 밖으로 확장)

☑ 두 개의 놀이 주제를 반영한 월간교육계획안의 예

계절 주제와 유아의 발현된 놀이 주제가 동시에 진행됨				
주	5월 1주	5월 2주	5월 3주	5월 4주
놀이 (바깥놀이 포함)	봄 • 봄꽃 만들기 • 모형꽃, 화분으로 놀기 • 산책 사진으로 만든 책	• 꽃가게 꾸마귀 • 꽃가게 놀이 • 꽃싸 마라카스	• 꽃가게 놀이	• 틱슈로 나뭇잎 만들기
	유아의 흥미에 따라 새로운 주제 '반짝이곤'이 시작되었고, 이를 반영함			
반짝이곤	<ul style="list-style-type: none"> • 반짝이곤 가지고 나가 놀기 • 반짝이곤 나뭇가지에 묶기 • 반짝이곤으로 만든 도구로 운동하기 			
유아의 흥미에 따라 새로운 주제 '반짝이곤'이 시작되었고, 이를 반영함				
활동	<ul style="list-style-type: none"> • 우리 교실에는 어떤 장난감이 있으면 좋을까? • 상자와 반짝이곤 으로 어떻게 놀이할 수 있을까? • 놀이의 진행과정에 따라 문제해결 의견나누기 			
	동화 '우리 가족' 동화 '봄소풍'	• 노래 '봄에 피는 꽃'	• 봄꽃 찾아오기 게임하기 • 반짝이곤으로 신체 표현하기	• 노래 '씨앗이 자라라' • 반짝이곤으로 게임하기
필요한 경우 활동을 통해 유아의 놀이를 지원함				
행사일정	5일- 원내 어린이날 행사 / 8일- 원내 어버이날 행사 & 포토존 22일- 원내 손씻기 교육 / 29일- 급식도우미 활동			

☑ 한 주 동안의 누리과정 운영을 평가한 예

월간계획에 기초하여 한 주간의 누리과정 운영의 실행을 기록하고 평가한 예						
기간	5월 2주					
요일	월	화	수	목	금	
놀이	봄	<ul style="list-style-type: none"> • 꽃가게 놀이 확장(조화, 포장지, 끈, 화분, 가위, 테이프, 다양한 종이 등) 꽃가게가 구성되면 자연스럽게 놀이가 진행되도록 지원함. 필요에 따라 놀이그룹 또는 학급전체의 놀이진행상황을 공유하기 위한 이야기 나누기를 진행함. 				계획에 없었지만 진행된 놀이의 기록
	반짝이곤	<ul style="list-style-type: none"> • 그림책 <빨간 끈> 반짝이곤 놀이의 진행에 따라 적절한 시기에 그림책을 제공함. 그림책에 대한 관심을 많이 가져 활동을 통해 전체 유아와 함께 읽고 반짝이곤 놀이와 연계하였음. • 반짝이곤과 상자 놀이 반짝이곤 속에 몸을 숨기던 유아들이 이제는 놀잇감을 숨기고 찾기 놀이를 함. 유아들 스스로 놀이 규칙을 만드는 과정을 지원함. • 반짝이곤과 상자로 상상놀이하기 반짝이곤과 상자를 이용하여 만들고 싶은 것을 만들었고 결과물을 활용하여 상상놀이가 전개됨. 				
활동	<ul style="list-style-type: none"> • 이야기나누기 '놀이에서 생긴 문제를 어떻게 해결할까?' 갈등상황 해결하기 위해 활동으로 진행 • 동화 '빨간 끈' ppt동화로 진행함 • 노래 '씨앗이 자라라' 꽃가게 놀이 경험과 연계하여 진행함 • 반짝이곤 게임 진행되지 않음 					월안에서 계획했던 내용을 실제 놀이를 반영하여 융통성 있게 실행
	바깥놀이	풀 찢어 소꿉놀이하기/반짝이곤 나뭇가지에 묶기				
	인성교육	친구에게 친절하게 말하기				
일일 기록 및 지원	<ul style="list-style-type: none"> • 반짝이곤 속성을 이용한 놀이로 전개되기 시작함 • 꽃가게를 열기 위해 꽃다발 만들기에 관심을 가짐 	<ul style="list-style-type: none"> • 반짝이곤과 상자를 같이 활용하여 숨기, 보물찾기 놀이를 함 	<ul style="list-style-type: none"> • 반짝이곤을 활용하여 상상놀이를 함 • 바깥놀이 동안 풀에 대한 관심을 많이 표현함 	<ul style="list-style-type: none"> • 반짝이곤 놀이 공간에 대한 갈등상황이 발생하여 이야기 나누기를 진행 	<ul style="list-style-type: none"> • 반짝이곤 정리하기 • 풀에 대한 관심을 교실로 확장해보고자 함 	일일 및 주간으로 놀이내용과 지원계획에 대해 간단히 기록
주간 기록 및 지원	<ul style="list-style-type: none"> • 반짝이곤으로 놀이하고 정리도 유아 스스로 할 수 있도록 함. 정리 시 반짝이곤을 비닐에 담아 공이 되었고, 바깥놀이 시 신체활동 소품으로 활용해 보았음. 유아들이 즐겁게 활동하며 놀이하여 반짝이곤 공 굴리기 게임 및 바깥놀이 시 자유롭게 공 놀이하는 자료로 활용해볼 것임. • 실내놀이에서 지난 2주간 제공하였던 조화와 유아들이 만든 꽃이 어우러져 꽃가게 놀이로 진행됨. 교사가 놀이를 기본적으로 제공하였지만 유아들 사이에서 자발적으로 가게에 필요한 공간구성과 놀이자료를 스스로 만들기 위해 노력하고 의사소통이 활발하게 일어남. • 바깥놀이에서 풀을 뜯어 소꿉놀이, 찢기 등이 나타나며 봄의 식물에 대한 탐구와 심미적 감상이 활발하게 이루어짐. 교실에서 풀과 관련된 놀이가 이어질 것으로 예상됨. 					

▣ 놀이사례 한 눈에 보기

<p>놀이의 시작</p>	<ul style="list-style-type: none"> • 가족의 날 행사를 위해 기관 입구에 장식한 응원술을 보고 몇몇 유아는 관심을 보임.
 <p>공간</p>	<ul style="list-style-type: none"> • 유아의 놀이 흐름에 따라 유아가 주도적으로 놀이 공간을 재구성하도록 허용함.
 <p>자료</p>	<ul style="list-style-type: none"> • 환경구성 자료였던 응원술에 유아들이 관심을 보여 놀이 자료로 충분히 제공함.
 <p>일과</p>	<ul style="list-style-type: none"> • 놀이공간과 관련된 문제 해결을 위해 이야기나누기 활동 추가함. • 놀이시간을 연장하여 일과를 운영함.
 <p>상호작용</p>	<ul style="list-style-type: none"> • 관찰하기, 질문하기, 놀이 참여하기 등으로 놀이를 지원함.
 <p>학습공동체</p>	<ul style="list-style-type: none"> • 지저분한 교실, 계획안 작성, 교육적 의의 등에 대한 고민을 원내 학습공동체에 공유하고 해결 방법에 대한 도움을 받음.
<p>놀이지원 계획/평가</p>	<ul style="list-style-type: none"> • 계절 주제 '봄'과 관련한 놀이 환경이 제공되었으나 유아의 놀이를 교육계획에 반영하기 위하여 수시로 월간·주간 계획을 수정 반영함. • 월간 계획에 기초하여 한 주간의 누리과정 운영의 실행을 기록하고 평가함. • 매일 진행된 놀이, 교육과정 운영, 놀이 지원 등에 대해 간략하게 기록함.

교
육
적
놀
이
지
원